

ИНСТРУКЦИЯ ПО ОБНОВЛЕНИЮ ПРОГРАММНОГО ОБЕСПЕЧЕНИЯ АВТОМАТИЧЕСКОЙ ПОЖАРНОЙ СИГНАЛИЗАЦИИ “RUBETEK”

ООО “РУБЕТЕК РУС”

143026, Москва, территория инновационного центра “Сколково”, Большой бульвар, д. 42/ 1

+7 495 120 80 36 / 8-800-777-53-73

support@rubetek.com / <https://rubetek.com>

Содержание

Введение	3
Обновление программного обеспечения ППК	4
Процедура обновления прошивки по RS-485	4

Введение

Всё программное обеспечение для устройств необходимо скачивать только с официальных источников компании “RUBETEK”.

В случае возникновения вопросов, вы можете обратиться в техническую поддержку компании:

тел.: +7 (499) 430-08-76

почта: servicedesk@rubetek.com

Во избежание проблем с прошивкой соблюдайте весь алгоритм действий описанный в данной инструкции.

Список принятых сокращений:

- АПС - автоматическая пожарная сигнализация;
- ПО - программное обеспечение;
- ПК - персональный компьютер;
- ОС (OS) - операционная система;
- ППК - прибор приемно-контрольный.

Обновление программного обеспечения ППК

1.1. Процедура обновления прошивки по RS-485

ВАЖНО! Обновление ПО производится при выключенном питании ППК и с соблюдением распиновки RS-485 разъема.

- 1.1.1. Скачать ПО avr_boot и файл программного обеспечения прибора с официального сайта компании (<https://смпнр.рф>).

ВАЖНО! Для обновления ПО через RS-485 интерфейс используются файлы с расширением **.pkg**.

- 1.1.2. Установить программу avr_boot на ПК.
1.1.3. Отключить основное и резервное питание ППК (рисунок 1).



Рисунок 1 - Разъем основного и резервного питания ППК

- 1.1.4. Подключить адаптер RS-485 к ППК с соблюдением распиновки А В (рисунок 2,3).

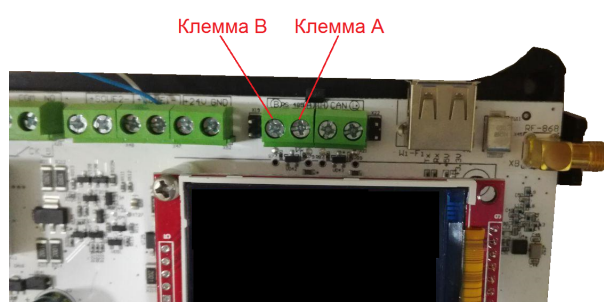


Рисунок 2 - Распиновка разъема RS-485 на ППК



Рисунок 3 - Распиновка разъема RS-485 на адаптере

- 1.1.5. Подключить адаптер к USB порту ноутбука или компьютера.
- 1.1.6. Запустить на ПК программу avr_boot.
- 1.1.7. Указать расположение файла программного обеспечения ППК, для этого нажать кнопку **Обзор** (рисунок 4).

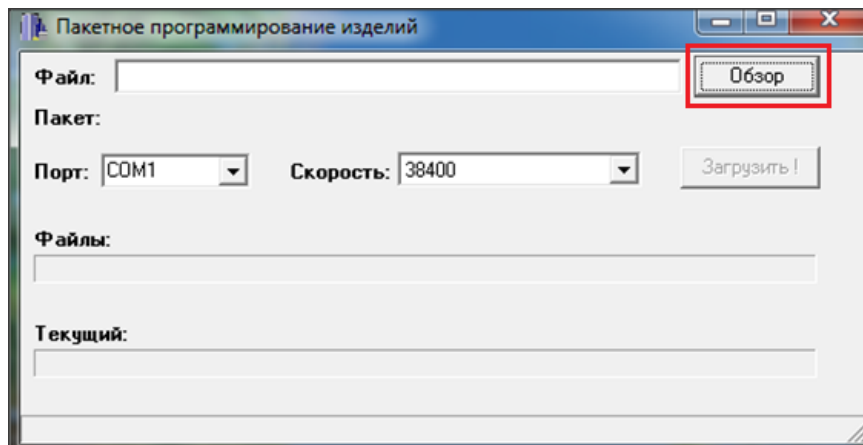


Рисунок 4 - Установка расположения файла программного обеспечения

- 1.1.8. Выбрать файл программного обеспечения на компьютере. Нажать кнопку **Открыть** (рисунок 5).

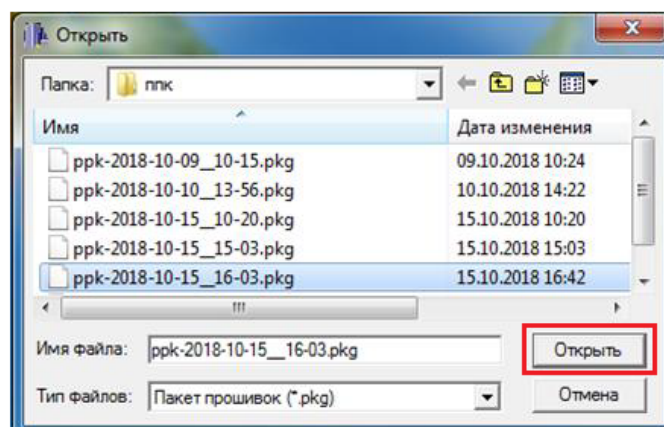


Рисунок 5 - Выбор файла программного обеспечения

- 1.1.9. Выбрать используемый COM-порт для загрузки программного обеспечения из всплывающего списка **Порт** (рисунок 6).

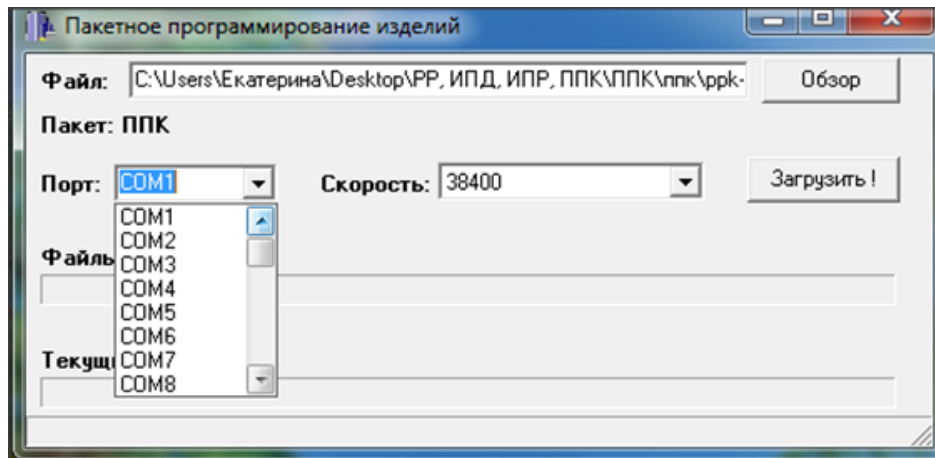


Рисунок 6 - Выбор COM-port

ВАЖНО! Номер активного COM-port можно посмотреть в Диспетчере устройств ПК (рисунок 7)

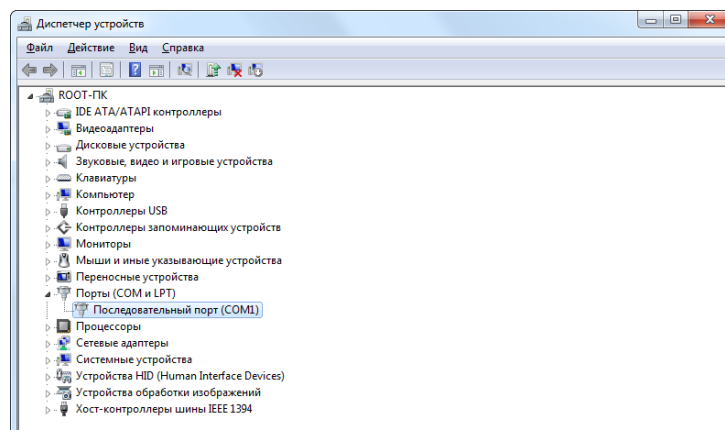


Рисунок 7 - Диспетчер устройств ПК

1.1.10. Установить скорость обмена данных **115200 kb/s** в всплывающем списке **Скорость**. (рисунок 8).

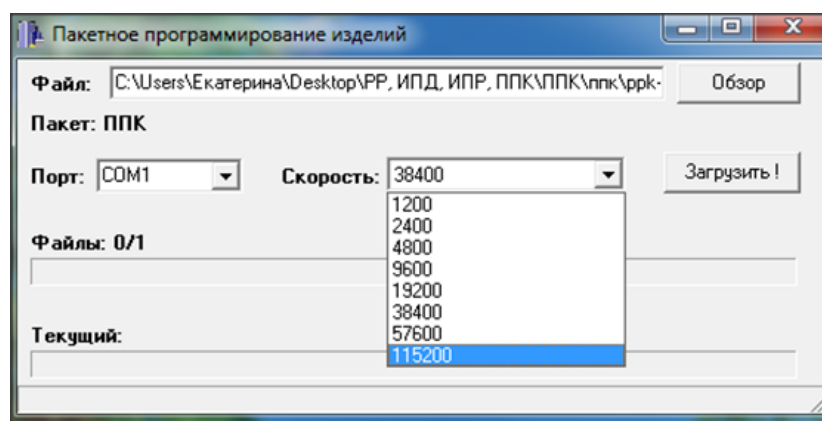


Рисунок 8 - Установка скорости обмена данных COM-port

1.1.11. Запустить процесс загрузки программного обеспечения на ППК. Нажать кнопку **Загрузить** (рисунок 9).

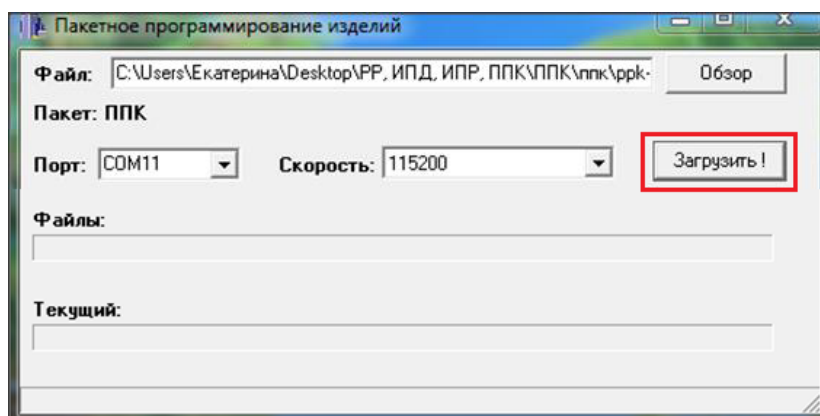


Рисунок 9 - Загрузка программного обеспечения

- 1.1.12. Подключить резервное питание к ППК и дождаться полной загрузки файла. На ППК при этом будет отображаться ход загрузки ПО (рисунок 10)

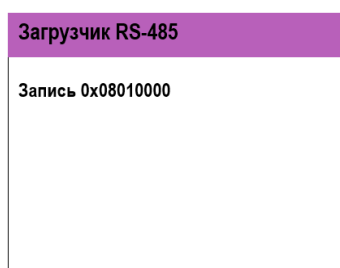


Рисунок 10 - Ход загрузки ПО на ППК

- 1.1.13. После полной загрузки ПО, программа avg_boot выдаст сообщение об успешной загрузке (рисунок 11).

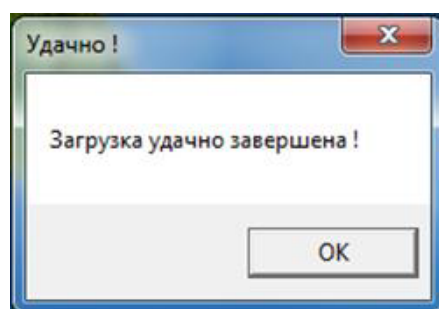


Рисунок 11 - Успешное завершение загрузки

- 1.1.14. После завершения загрузки прошивки необходимо:
- отключить питание ППК;
 - произвести отключение адаптера RS-485 от ППК;
 - подключить основное и резервное питание ППК и дождаться его полной загрузки.